

# Elämää omassa tahdissa

Rusamon kaivosalueen osayleiskaava



Osallistumis- ja arviointisuunnitelma

16.6.2026

## Sisällysluettelo

Mikä on osallistumis- ja arviointisuunnitelma?.....	3
Suunnittelualue ja vaikutusalueet.....	3
Suunnittelun tavoitteet.....	4
Aluetta koskevat suunnitelmat ja selvitykset.....	4
Suunnittelun lähtökohdat.....	4
Osayleiskaavan laatiminen.....	7
Kaavoituksen aikataulu ja päätöksenteko.....	7
Aloitusvaihe ja valmisteluvaihe.....	8
Kaavaluonnosvaihe.....	8
Kaavaehdotusvaihe.....	8
Kaavan hyväksyminen.....	8
Ympäristövaikutusten arviointi (YVA).....	9
Tiedottaminen ja aineiston esittely.....	9
Osalliset ja osallistuminen.....	9
Yhteystiedot ja palaute osallistumis- ja arviointisuunnitelmasta.....	11



laajentamista. Alueelta tavoitteena on louhia kuparia, nikkeliä, kobolttia, platinaa, palladiumia ja kultaa. Alueella on rakentamislain 38 § ja 53 § mukaiset rakennuskielto ja toimenpiderajoitus.

## Suunnittelun tavoitteet

Taivalkosken Tekninen lautakunta on tehnyt päätöksen kaavoituksen vireilletulosta Rusamon alueella 20.11.2025 § 192. Alueelle laaditaan osayleiskaava. Tavoitteena on käynnistää kaivostoiminnan mahdollistava Alueidenkäyttölain mukainen oikeusvaikutteisen osayleiskaavan laadinta. Kaavoituksen käynnistyessä tutkitaan alueen lähtökohdat ja selvitystarpeet. Hankkeen toteuttamiseksi tavoitteena on myös käynnistää hanketta koskeva ympäristövaikutusten arviointimenettely samanaikaisesti laadittavan osayleiskaavan kanssa erillisenä prosessina.

Osayleiskaavan rajaus tarkentuu kaavoituksen käynnistyessä.

## Aluetta koskevat suunnitelmat ja selvitykset

Selvitys tai suunnitelma	Laatija/hyväksyjä ja valmistumisvuosi
Taivalkosken kunnan rakennusjärjestys	Taivalkosken kunta 2025
Pohjois-Pohjanmaan 1., 2. ja 3. vaihemaakuntakaava Pohjois-Pohjanmaan energia- ja ilmastovaihemaakuntakaava	Pohjois-Pohjanmaan liitto, 2014, 2016 ja 2018 Pohjois-Pohjanmaan liitto, 2025 (ei lainvoimainen)
Pohjois-Pohjanmaan rakennettu kulttuuriympäristö 2015	Pohjois-Pohjanmaan liitto, 2015
Taivalkosken kirkonkylä, kulttuurihistoriallisten rakennusten inventointi	AIR-IX Suunnittelu Ympäristötaito Oy/ Taivalkosken kunta, 2002, 2013 ja 2020
Taivalkosken kulttuurihistoriallisten rakennusten täydennysinventointi	Sweco Ympäristö Oy/ Taivalkosken kunta 2013 ja 2020
Taivalkosken maisemasuunnitelma	Oulun Viatek Oy/ Taivalkosken kunta 1991
Mustavaaran yleiskaava liitteineen	Sweco/ Taivalkosken kunta 2015
Taivalkosken asemakaava: Mustavaaran kaivosalueen asemakaava	Sweco/ Taivalkosken kunta 2015
Matkailun masterplanin päivitys Taivalkosken matkailustrategia	Sweco/ Taivalkosken kunta 2024

## Suunnittelun lähtökohdat

Alueella on voimassa vuosina 2014, 2016 ja 2018 hyväksytyt Pohjois-Pohjanmaan 1., 2. ja 3. vaihemaakuntakaavat. Pohjois-Pohjanmaan liitto on ilmoittanut maankäyttö- ja rakennusasetuksen 93 § mukaisesti, että maakuntahallitus on 18.8.2025 antamallaan päätöksellä (§ 92) määrännyt Pohjois-Pohjanmaan energia- ja ilmastovaihemaakuntakaavan tulemaan

voimaan alueidenkäyttölain 201 § nojalla ennen kuin se on saanut lainvoiman. Maakuntakaava ohjaa osayleiskaavan laatimista.

Pohjois-Pohjanmaan maakuntakaavassa alue kuuluu ekv-1 eli MINERAALIVARANTOALUE (3.vmkk) alueelle. Merkinnällä osoitetaan sellaisia vyöhykkeitä, joissa on todettu merkittäviä malmi- ja mineraalivarantoja. Lisämerkinnällä -1 osoitetulla mineraalipotentialivyöhykkeellä on erityistä yhteensovittamisentarvetta, esimerkiksi asumisen, matkailun tai muun merkittävän alueellisen erityispiirteen kanssa. Alueen kehittämisperiaatteena on: Mikäli alueen mineraalivarojen hyödyntämistä edistetään, sovitetaan toiminta yhteen muun maankäytön kanssa ja otetaan huomioon mineraalivarojen hyödyntämisen ympäristövaikutukset sekä alueiden erityispiirteet.

Alueen välittömässä läheisyydessä on Pohjois-Pohjanmaan maakuntakaavassa maankäyttöä ohjaava merkintä EK eli KAIVOS (1. ja 3.vmkk). Merkinnällä osoitetaan alueita, joilla jo on kaivostoimintaa tai joilla on todettu sellaisia malmi- ja mineraaliesiintymiä, että kaivostoiminta on todennäköistä. Alueet sisältävät myös kaivostoiminnan kannalta tarpeelliset rikastuslaitokset, läjitys- ja rikastushiekka-alueet sekä liikennealueet. Alueella on Rakentamislain 33 §:n mukainen rakentamisrajoitus.

VOIMAJOHDON YHTEYSTARVE- merkinnällä osoitetaan sähköverkon kehittämistarve pitkällä aikavälillä. Nuolimerkintä on yleispiirteinen yhteystarve, jota ei ole tutkittu tarkemmilla selvityksillä. Sijainnin määrittely ja toteuttaminen edellyttää yksityiskohtaista vaikutusten arviointia riittävien selvitysten perusteella. Yhteystarpeella on hankeperustelut, mutta siihen ei voida liittää alueidenkäyttölain 33 §:n mukaista ehdollista rakentamisrajoitusta. Arvioitu toteuttamisaikataulu on 5–20 vuotta.

Hankealue rajautuu SL-alueeseen Iso-Syötteen kansallispuisto. SL Luonnonsuojelualue - merkinnällä osoitetaan luonnonsuojelulain nojalla suojeltuja tai suojeltaviksi tarkoitettuja alueita. Suunnittelumääräys: Alueen ja sen ympäristön maankäyttö tulee suunnitella ja toteuttaa siten, ettei vaaranneta alueen suojelun tarkoitusta, vaan pyritään edistämään alueen luonnon monimuotoisuuden sekä alueiden välisten ekologisten yhteyksien säilymistä. Rakennuslupahakemuksesta tulee pyytää MRL 133 § mukainen elinkeino- liikenne- ja ympäristökeskuksen lausunto.

Taivalkosken kirkonkylältä alueen läpi kulkee liikennejärjestelmän kokonaisuuden kannalta merkittävä Seututie 863 Posiontie. Alueen länsipuolelle on osoitettu seudullinen moottorikelkkareitti. Taivalkosken keskustaan kulkee olemassa oleva rautatielinja, joka ei ole käytössä.

Hankealueen eteläpuolelle on maakuntakaavassa osoitettu lisäksi;

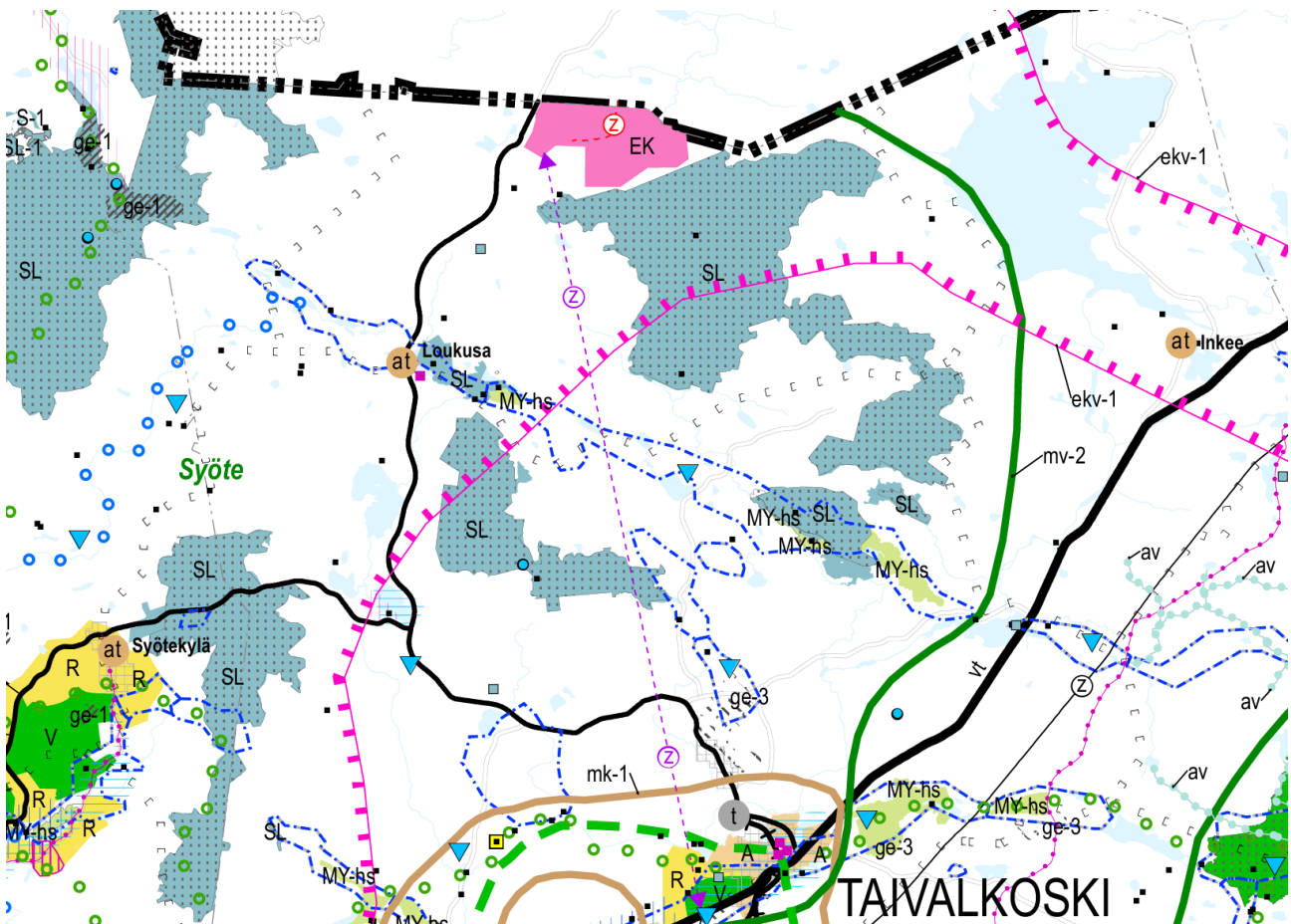
POHJAVESIALUE- merkintä, jolla osoitetaan yhdyskuntien vedenhankintaa varten tärkeä 7,02 ha laajuinen Hoikanharju-Loukusanharju (1-luokka) pohjavesialue ja muu vedenhankintakäyttöön soveltuva Hoikanharju-Loukusanharju 1,91 ha laajuinen (2-luokka) pohjavesialue sekä pohjavesialueet, joiden pohjavedestä pintavesi- tai maaekosysteemit ovat suoraan riippuvaisia. Tarkemmat tiedot pohjavesialueista on esitetty Pohjois-Pohjanmaan energia- ja ilmastovaihemaakuntakaavan selostuksen liitteessä 3. pohjavesialueen suunnittelumääräykset. Suunnitelmissa ja toimenpiteissä alueella on otettava huomioon pohjaveden suojelu siten, että sen käyttömahdollisuuksia, laatua tai riittävyyttä ei vaaranneta. Alueella tulee huolehtia

pohjavesien suojelun ja maa-ainesten ottotarpeiden yhteensovittamisesta. Pohjavesien pilaantumis- ja muuttumisriskejä aiheuttavat laitokset ja toiminnot on sijoitettava riittävän etäälle tärkeistä ja vedenhankintaan soveltuvista pohjavesialueista tai riskien syntyminen on estettävä riittävin vesiensuojelutoimenpitein. Vesiensuojeluviranomaisille on varattava mahdollisuus lausunnon antamiseen maankäytön muutoksia suunniteltaessa ja toteutettaessa.

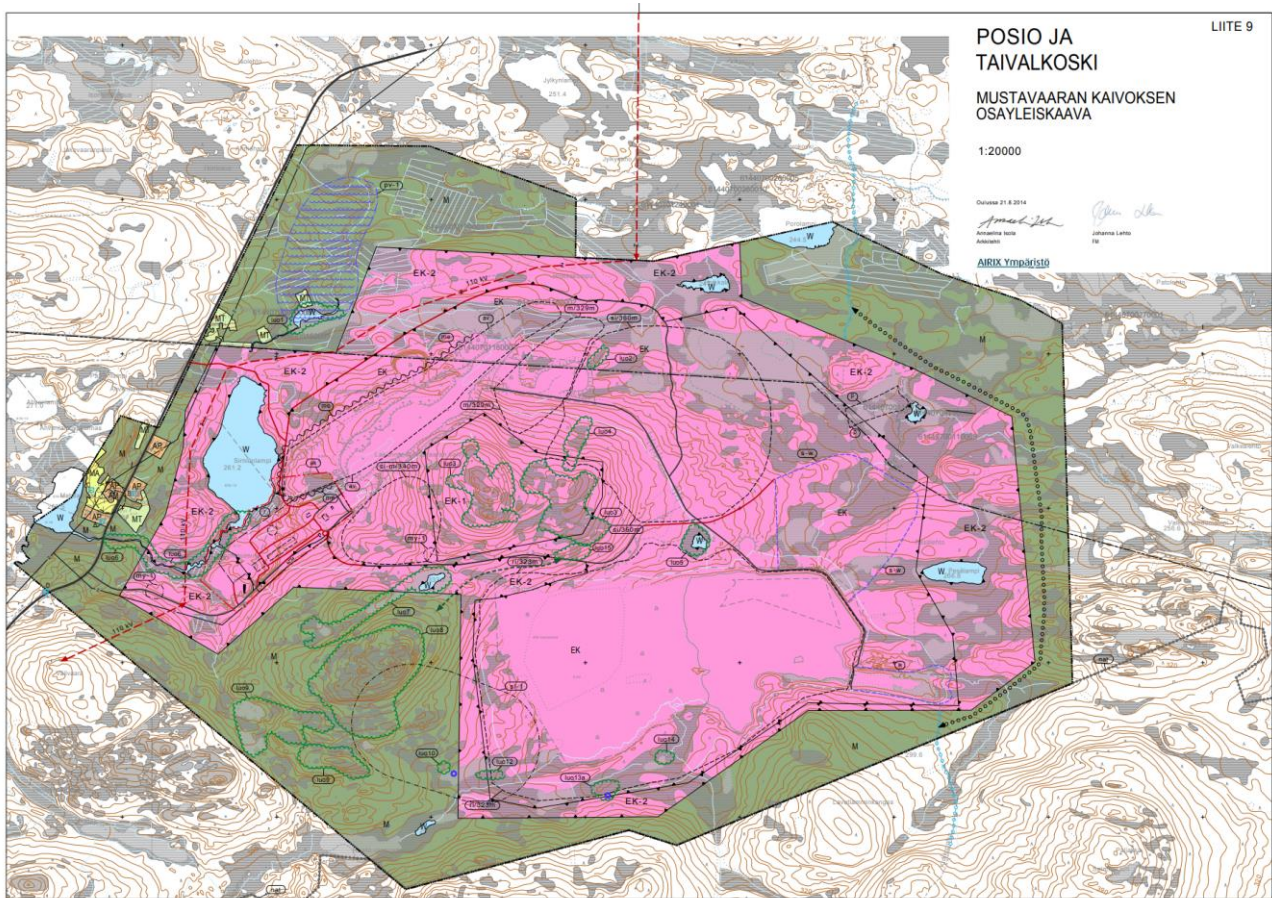
Loukusan kylä on osoitettu merkinnällä -at hankealueen eteläpuolella. Alue on poronhoitoaluetta.

MY-hs ARVOKAS HARJUALUE (3.vmkk) -merkinnällä hankealueen eteläpuolella on osoitettu valtioneuvoston hyväksymän valtakunnallisen harjajensuojeluohjelman mukaiset harjualueet ja muut vähintään seudullisesti arvokkaat harjualueet. Suunnittelumääräyksen mukaan alueen maankäyttö tulee suunnitella ja toteuttaa niin, ettei maisemakuvaa tuhmella, luonnon merkittäviä kauneusarvoja, erikoisia luonnonesiintymiä tai muinaisjäännöksiä tuhota eikä luonnonoloissa aiheuteta huomattavia tai laajalle ulottuvia vahingollisia muutoksia.

MUINAISMUISTOKOHDE (2. ja 3.vmkk) -merkinnällä on osoitettu muinaismuistolailalla (295/63) rauhoitetut kiinteät muinaisjäännökset. Suunnittelumääräyksen mukaan kohdetta koskevista maankäytön suunnitelmista on pyydettävä museoviranomaisen lausunto.



Kuva 2. Ote Pohjois-Pohjanmaan maakuntakaavojen yhdistelmäkartasta: Lainvoimaiset maakuntakaavat ja hyväksytty vaihemaakuntakaava. Liite 6. Hyväksytystä Vaihemaakuntakaavasta maakuntavaltuustossa 27.5.2025 (§ 5).



Kuva 3. Mustavaaran kaivoksen osayleiskaava vuodelta 2014. Osayleiskaavasta on Rusamon osayleiskaavan aluerajauksessa mukana sen koillispuoleiset M -alueet.

## Osayleiskaavan laatiminen

Osayleiskaava on tullut vireille kaivostoiminnan mahdollistavana Alueidenkäyttölain mukaisena oikeusvaikutteisena osayleiskaavana Taivalkosken kunnan Teknisessä lautakunnassa 20.11.2025 192 §).

Osayleiskaava esitetään pohjakartalla mittakaavassa 1:10 000. Kaavaan kuuluvat myös kaavamerkinnät ja määräykset sekä selostus, jossa esitetään kaavan tavoitteiden, vaikutusten sekä perusteiden arvioimiseksi tarpeelliset tiedot.

## Kaavoituksen aikataulu ja päätöksenteko

Rusamon osayleiskaavan laatimista ohjaa Taivalkosken kunnan tekninen lautakunta.

Kaavan laatimisen alkuvaiheessa järjestetään Lupa- ja valvontaviraston kanssa työ-/viranomaisneuvottelu, jossa käsitellään osallistumis- ja arviointisuunnitelman sisältöä, kaavan tavoitteita ja tarvittavia selvityksiä. Ennen ehdotusvaihetta järjestetään tarvittaessa Lupa- ja

valvontaviraston kanssa viranomaisneuvottelu, jossa käsitellään mm. valmisteluaineistosta annettuja lausuntoja ja niiden vastineita sekä kaavaehdotusluonnosta. Muita työneuvotteluja voidaan pitää kaavoituksen eri vaiheissa tarpeen mukaan.

Yleiskaavaluonnoksen arvioidaan valmistuvan talvella 2027 aikana ja kaavaehdotuksen keväällä 2027. Yleiskaavan hyväksyy kunnanvaltuusto.

## Aloitusvaihe ja valmisteluvaihe

Kaavan vireille tulosta sekä osallistumis- ja arviointisuunnitelmasta (OAS) ilmoitetaan kunnan verkkosivuilla sekä Koillissanomat -lehdessä.

Osallistumis- ja arviointisuunnitelma (OAS) asetetaan nähtäville 17.6.2026-17.8.2026 väliseksi ajaksi. Osallisilla on mahdollisuus esittää mielipiteensä OAS:ista kunnalle samanaikaisesti.

## Kaavaluonnosvaihe

*Yleiskaavaluonnos* asetetaan nähtäville Taivalkosken kunnanvirastolle. Kaavaluonnos ja sen liitteenä oleva valmisteluaineisto asetetaan nähtäville 30 vuorokauden väliseksi ajaksi. Samalla pyydetään lausunnot viranomaisilta ja yhteisöiltä. Nähtäville asettamisesta tiedotetaan Koillissanomat -lehdessä, kunnan verkkosivuilla sekä kunnanviraston ilmoitustaululla.

Osallisilla on nähtävilläoloaikana mahdollisuus esittää kirjallisesti tai suullisesti mielipiteensä. Niille mielipiteen esittäneille, jotka sitä pyytävät, ilmoitetaan kunnan kannanotto mielipiteeseen.

## Kaavaehdotusvaihe

Kaavan valmisteluaineiston ja siitä saatujen mielipiteiden, lausuntojen ja YVA-yhteysviranomaisen perustellun päätelmän pohjalta laaditaan *yleiskaavaehdotus*. Ehdotus asetetaan nähtäville 30 vuorokauden ajaksi Taivalkosken kunnanvirastoon, jolloin siitä voi tehdä kirjallisia muistutuksia. Nähtäville asettamisesta kuulutetaan Koillissanomat -lehdessä, kunnan verkkosivuilla sekä kunnanviraston ilmoitustaululla. Kaavaehdotuksesta pyydetään lausunnot kaavan kannalta keskeisiltä viranomaisilta ja yhteisöiltä.

Osallisilla on nähtävilläoloaikana mahdollisuus jättää kaavaehdotuksesta muistutus. Niille muistutuksen tehneille, jotka sitä pyytävät kirjallisesti, ilmoitetaan kunnan vastine esitettyyn muistutukseen.

## Kaavan hyväksyminen

Yleiskaavan hyväksyy kunnanvaltuusto. Kunnanvaltuuston päätöksestä lähetetään tieto viranomaisille ja niille muistutuksen tekijöille, jotka kaavan nähtävillä ollessa ovat sitä pyytäneet. Kunnanvaltuuston päätöksestä voi valittaa Pohjois-Suomen hallinto-oikeuteen. Kaavan voimaantulosta ilmoitetaan kuulutuksella.

Alustava aikataulu:
Joulukuu 2025-elokuu 2026: tavoitteiden tarkistus, vireilletulo, OAS nähtäville, viranomais-/työneuvottelu
Tammi-/helmikuu 2027: selvitysten täydennykset, valmisteluaineisto (kaavaluonnos) nähtäville
Maalis-/huhtikuu 2027: lausuntojen ja mielipiteiden vastineet, mahdolliset täydennykset, tarvittaessa ehdotusvaiheen viranomaisneuvottelu, kaavaehdotus nähtäville
elokuu 2027: lausuntojen ja muistutusten vastineet, kaavaehdotus kunnanvaltuuston hyväksyttäväksi
Joulukuu 2027: lainvoima

## Ympäristövaikutusten arviointi (YVA)

Keskeisen lähtökohta-aineiston osayleiskaavaa varten tuottaa Ympäristön arviointimenettelyn aikana tuotettu selvitysaineisto.

Alueelliselle yhteysviranomaiselle tullaan esittämään Ympäristön arviointimenettelyä erillisenä menettelynä. Menettelystä on tavoitteena sopia YVA-lain mukaisessa ennakkoneuvottelussa. Yhteysviranomaiselle esitetään YVA-suunnitelma (YVA-arviointiohjelma). Yhteysviranomaisen lausuu mm. suunnitelman täydennystarpeista ennen varsinaisen YVA-selostuksen laatimista. Yhteysviranomaisena toimii Lupa- ja valvontavirasto.

## Tiedottaminen ja aineiston esittely

Kaava-aineisto on nähtävillä kaavaprosessin aikana Taivalkosken kunnan verkkosivuilla: [taivalkoski.fi/palvelut/tekniset-palvelut/kaavat-ja-kaavoitus/](http://taivalkoski.fi/palvelut/tekniset-palvelut/kaavat-ja-kaavoitus/).

Suunnittelun käynnistymisestä, mahdollisista yleisötilaisuuksista sekä luonnoksen ja ehdotuksen nähtäville panosta ja voimaantulosta tiedotetaan kuulutuksella Koillissanomat -lehdessä, kunnan verkkosivuilla sekä kunnanviraston ilmoitustaululla.

Taivalkosken kunnan kaavoitustyöhön liittyvistä käytännön asioista vastaa tekninen johtaja Varpu Paakinaho-Heikkinen. Suunnittelutyöstä vastaa kaavakonsultti arkkitehti, LuK Kai Tolonen Tilatohtorit Oy:stä.

## Osalliset ja osallistuminen

Kaavan osallisia ovat maanomistajat ja ne, joiden asumiseen, työntekoon tai muihin oloihin kaava saattaa huomattavasti vaikuttaa, sekä viranomaiset ja yhteisöt, joiden toimialaa suunnittelussa käsitellään. Osallisille varataan mahdollisuus osallistua kaavan valmisteluun koko hankkeen ajan.

Osalliset		Menettelytapa ja työn luonne
Maanomistajat sekä kaikki ne, joiden asumiseen, työntekoon tai muihin oloihin kaava saattaa huomattavasti vaikuttaa	Kaava-alueen ja siihen rajoittuvan alueen maanomistajat	Työpajat, yleisötilaisuudet Mielipiteet valmisteluaineistosta ja maankäyttövaihtoehdoista Muistutukset kaavaehdotuksesta
Taivalkosken kunta	Lautakunnat ja muut toimielimet Kunnanhallitus Kunnanvaltuusto	Työryhmäkokoukset Lausunnot luonnoksesta ja ehdotuksesta
Viranomaiset	Lupa- ja valvontavirasto Pohjois-Suomen elinvoimakeskus (Liikennejärjestelmä ja maantiet) Lapin Elinvoimakeskus (hulevedet, tulvat ja alimmat rakennuskorkeudet) Kaakkois-Suomen elinvoimakeskus (vesihuolto) Pohjois-Pohjanmaan liitto Oulun museo- ja tiedekeskus Pohjois-Pohjanmaan pelastuslaitos Tukes Metsähallitus	Viranomaisneuvottelut Mahdolliset työneuvottelut Lausunnot luonnoksesta ja ehdotuksesta
Yhteisöt, yritykset ja järjestöt, joiden toimialaa suunnittelussa käsitellään	Rusamo Oy Kylätoimikunta ja paikalliset yhdistykset Taivalkosken seurakunta Caruna Oy Vesihuolto Suomen Erillisverkot Oy Suomen luonnonsuojeluliitto Pohjois-Pohjanmaa DNA Palvelut Oy Paliskuntain yhdistys Taivalkosken paliskunta	Työpajat, yleisötilaisuudet Mahdolliset työneuvottelut Lausunnot luonnoksesta ja ehdotuksesta

## Yhteystiedot ja palaute osallistumis- ja arviointisuunnitelmasta

### Taivalkosken kunta

Taivalkosken kunta, Jokijärventie 2 A, 93400 Taivalkoski

Varpu Paakinaho-Heikkinen

Tekninen johtaja

p. +358 400 203 693

varpu.paakinaho-heikkinen@taivalkoski.fi

[www.taivalkoski.fi](http://www.taivalkoski.fi)



### Tilatohtorit Oy

Tila- ja Kaavatohtorit

Heikinkatu 23, 90100 Oulu



**Tilatohtorit Oy**  
*Tila- ja kaavatohtorit*

KAAVAN LAATIJA

Kai Tolonen, Arkkitehti SAFA, LuK

etunimi.sukunimi@tilatohtorit.fi

